



ふれあい北山

〒651-2215 神戸市西区北山台 3-26-1 電話 078-994-1195

北山ふれまち



子供たちを見守るやさしい笑顔 ありがとうございます

北山小学校 校長 青柳 優

北山小学校に赴任して4年の月日が経ちました。朝日にてらされて朱くそびえる雄岡山。南斜面の森から聞こえる野鳥の心地よいさえずり。黄昏時に千変万化する西の空と雲。何と美しい自然豊かな環境でしょう。このような素敵なおところで毎日を過ごし育ちゆく子供たちは、とても心豊かでのびやかに育っているのだらうと思いを馳せました。私の期待した通り、北山の子供たちは心優しく、友達と仲よく元気いっぱい遊ぶ姿がいつも見られました。子供が育つ環境はとても大切であることを改めて感じました。

北山小学校で何より感謝していることは、保護者や地域の方々がとても学校に対して協力的で、いろいろなところでサポートして下さることです。「サマーフェスティバル」、「ふるさと夏祭り」、「ゲームフェスティバル」、「いのちの感動体験」、「総合防災訓練」、「とんど・もちつき祭り」などなど。どの行事も子供たちにとって楽しい思い出となる素晴らしい行事です。たくさんの時間をかけて、安全面を配慮して、楽しい活動になるように、とても丁寧に行事を進めて下さりました。ここ数年はコロナウイルスによる行事の中止や活動制限もありましたが、そのような中でも子供たちのために、多くの方々が無感染対策を考慮しながら、時間をかけて細やかな計画、運営を心がけて下さりました。本当にありがたいことだと思っています。地域の皆様方のこのようなご尽力や協力のおかげで、子供たちの学校生活では見ることのできない一面を知ることが何度もありました。

丘陵地にある北山小学校では、子供たちが毎日坂道を登ったり下ったり、とても広い校区から登校してきます。その行き帰りに、たくさんの保護者の方や地域の皆様方の温かい見守りの目があったから、子供たちの安全安心な登下校につながっていたと確信しています。「おはよう。」「行ってらっしゃい。」「こんにちわ。」「おかえりなさい。」「さり気ない優しい言葉かけ。土砂降りの雨の日や、強い日差しの暑い夏の日も、息が白くなる寒い冬の朝も、いつも優しい笑顔で見守って下さり、感謝の気持ちでいっぱいです。

北山小学校では、これからもこの北山という地域を愛する子供たちを大切に育ててまいります。今後とも変わらぬ子供たちへの温かい愛情をよろしく願いいたします。

神戸西警察署からのお知らせ

平素は各種警察活動へのご理解、ご協力をいただきありがとうございます。

兵庫県下におきましては、昨年交通事故により114名もの尊い命が失われています。そのうち高齢者が72名と約63パーセントを占めるなど非常に厳しい交通情勢でした。現在のところ、交通事故死者数については減少傾向で推移していますが、このような中**4月6日(水)から4月15日(金)の10日間「春の全国交通安全運動」が実施されます。**運動の重点は次のとおりです。

- 子供をはじめとする歩行者の安全確保
- 歩行者保護や飲酒運転根絶等の安全運転意識の向上
- 自転車の交通ルール遵守の徹底と安全確保となっています。

自転車を含む車両の運転者、歩行者のひとりひとりが交通ルール守り、悲惨な交通事故をなくしましょう。

★★歩行者の皆さんへ★★

- ・ 近くに横断歩道がある場合は、横断歩道を渡りましょう。
- ・ 斜めに道路を横断してはいけません。(斜め横断可の標識がある場合を除く)
- ・ 横断歩道や信号機のない場所では車の直前直後で道路を横断してはいけません。

★★運転者の皆さんへ★★

- ・ 「思いやり、ゆずり合い」の気持ちを持って運転しましょう。
- ・ 横断歩道は歩行者優先です。横断しようとしている歩行者がいるときは、必ず一時停止しましょう。
- ・ 夕暮れどきは早めにライトを点灯し、暗い道ではハイビームを有効に活用しましょう。



交通安全運動を機会に、ご家庭でも交通安全について話し合われてみてはいかがでしょうか。

福祉センターに新設された設備紹介

・ 公衆 Wi-Fi 装置が活動室内に新設

北山福祉センター建屋内でのみ使用できる Wi-Fi 装置(表示名:furemachi Free Wi-Fi)と神戸市内の駅や観光スポットに設置されているものと同じ Wi-Fi 装置(表示名:KOBÉ FreeWi-Fi)です。どちらも接続方法については、活動室内の壁面に利用手順パンフレットを貼りつけていますので、参照願います。

なお、**利用料金は無料**です。



・ 手軽に操作できる収納テーブル(会議机)を購入

現在、保有している会議机が折りたたみ式で高齢者には扱いづらかったので、扱いの簡単な天板を跳ね上げる方式の机を10台購入し、役員で組立を行いました。



福祉講演会(テーマ:認知症サポーター養成講座)の報告

令和3年12月12日に実施されたあんしんすこやかセンター主催の「認知症サポーター養成講座」には42名の参加者があり、認知症の基礎知識、症状、認知症の人への対応、認知症予防、認知症サポーターについてのお話がありました。

神戸市では高齢者が行方不明になった時に、メールを通じて、行方不明者の特徴などの情報を配信し、早期発見に協力してくれる捜査協力者の登録を募集しています。

捜査協力者登録には認知症の人への適切な対応が必要なため、事前に「認知症サポーター養成講座」を受講することにしており、無料にて神戸市社会福祉協議会主催で講座を開いています。

(ホームページまたは電話078-200-4013で問い合わせ願います。)

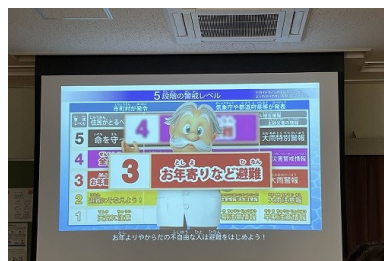
今回講座を受講された方は、ぜひ、捜査協力者登録をお願いします。

【参考】認知症の人への対応心得”3つの「ない」プラス1”は以下の通り。

①驚かせない。②急がせない。③自尊心を傷つけない。(プラス1)否定しない。

令和3年度市民防災リーダー研修報告

本年度の市民防災リーダー研修はコロナ感染防止のため、6月12日から9月25日に延期となりましたが、9名の参加者を得て実施しました。内容も従来の消防署での研修と異なり、消防署からの提案で北山福祉センターでの動画視聴主体の研修となりました。研修動画は神戸市のホームページ(令和3年度市民防災リーダー研修(個別研修))で視聴できますので、一度見ておいていただければ、防災に関する意識が高まると考えます。【[防災・安全](#) > [神戸市消防局](#) > [防災福祉コミュニティ](#) > [令和3年度市民防災リーダー研修\(個別研修\)](#)】



「北山地区防災福祉コミュニティ地域おたすけガイド」の見直し報告

「地域おたすけガイド」とは何のために作られ、どのような活動ガイドが書かれているのか知っていますか？

地域の自治会、老人クラブ、民生児童委員、青少協、PTAなどで組織された「北山ふれまちなちづくり協議会」には「北山地区防災福祉コミュニティ組織」があり、自主防災のために活動する指針として消防署の指導で平成29年に「地域おたすけガイド」が作成されました。神戸市内には192地区のコミュニティ組織団体があり、それぞれの活動指針を神戸市のホームページに掲載しています。この「地域おたすけガイド」は各自治会に配付されていますが、各自治会が実施した避難訓練で集合場所が少ない、狭いなどの問題指摘や災害時の組織的な活動体制、方法についての見直しが必要となったために本年度に各自治会、民生委員などの協力で見直しをおこないました。改訂版が発行に至れば、「[北山ふれまちなちづくり協議会のホームページ](#)」に掲載します。

令和3年度の主な行事



ふれあい食事会(4月)



ふれあい食事会(11月)



ふれあい食事会(1月)



北山作品展(10月)



ふれあい喫茶(10月)



北山防災訓練(11月)



ゲームフェスティバル(11月)



クリスマスリース作り(11月)



松竹梅寄せ植え(12月)

北山ふれまちサークル活動のご案内

今回より、登録されている約20のふれまちサークル活動を適宜、紹介をさせていただきますので、ご参加を検討願います。まずは、将棋部からです。

★将棋大会の報告

令和3年度(第9回)北山ふれまち将棋大会が年末に終了しました。

☆見学歓迎

第2・4水曜日 13:30~16:30 に北山ふれまち福社会館で和やかに将棋を楽しんでいます。一度、気楽に遊びにお越し下さい。

毎年、将棋大会を開催していますが次回は第10回の記念大会になります。

